

Západomoravská vysoká škola Třebíč

obecně prospěšná společnost



VÝROČNÍ ZPRÁVA O ČINNOSTI VYSOKÉ ŠKOLY ZA ROK 2015

Třebíč, květen 2016

Západomoravská vysoká škola Třebíč o. p. s.

1. Úvod	3
2. Základní údaje o vysoké škole	4
3. Studijní programy, organizace studia a vzdělávací činnost.....	8
4. Studenti	10
5. Absolventi.....	12
6. Zájem o studium.....	14
7. Akademičtí pracovníci	15
8. Sociální záležitosti studentů a zaměstnanců.....	17
9. Infrastruktura	18
10. Celoživotní vzdělávání	19
11. Výzkumná, vývojová, umělecká a další tvůrčí činnost.....	20
12. Internacionalizace	23
13. Zajišťování kvality a hodnocení realizovaných činností.....	24
14. Národní a mezinárodní excelence vysoké školy	26
Závěr.....	27

1. Úvod

Výroční zpráva o činnosti Západomoravské vysoké školy byla vypracována ve smyslu zákona č. 111/1998 Sb., o vysokých školách, ve znění pozdějších předpisů, a v souladu s Rámcovou osnovou výroční zprávy o činnosti vysoké školy za rok 2015 MŠMT, přičemž jejím stěžejním cílem je vyhodnocení činnosti školy v roce 2015 z hlediska naplnění měřitelných ukazatelů kvality výkonu činnosti nastavených v dokumentu Dlouhodobého záměru vzdělávací a vědecké, výzkumné, vývojové, umělecké a další tvůrčí činnosti pro oblast vysokých škol na období 2011–2015. Znění výroční zprávy je zpracováno na základě doporučené osnovy MŠMT.

2. Základní údaje o vysoké škole

2.1. Popis organizace

Úplný název soukromé vysoké školy:	Západomoravská vysoká škola Třebíč, o. p. s.
Používaná zkratka názvu:	ZMVŠ
Sídlo (vč. adresy):	9. května 53/3, 674 01 Třebíč
Telefon:	+420 568 850 047
E-mail:	info@zmvvs.cz
Web:	www.zmvvs.cz
Zakladatelé:	Město Třebíč, Hospodářská komora Třebíč, Vivat Academia, a. s.

Západomoravská vysoká škola Třebíč, o. p. s. poskytuje vzdělání ve dvou akreditovaných programech:

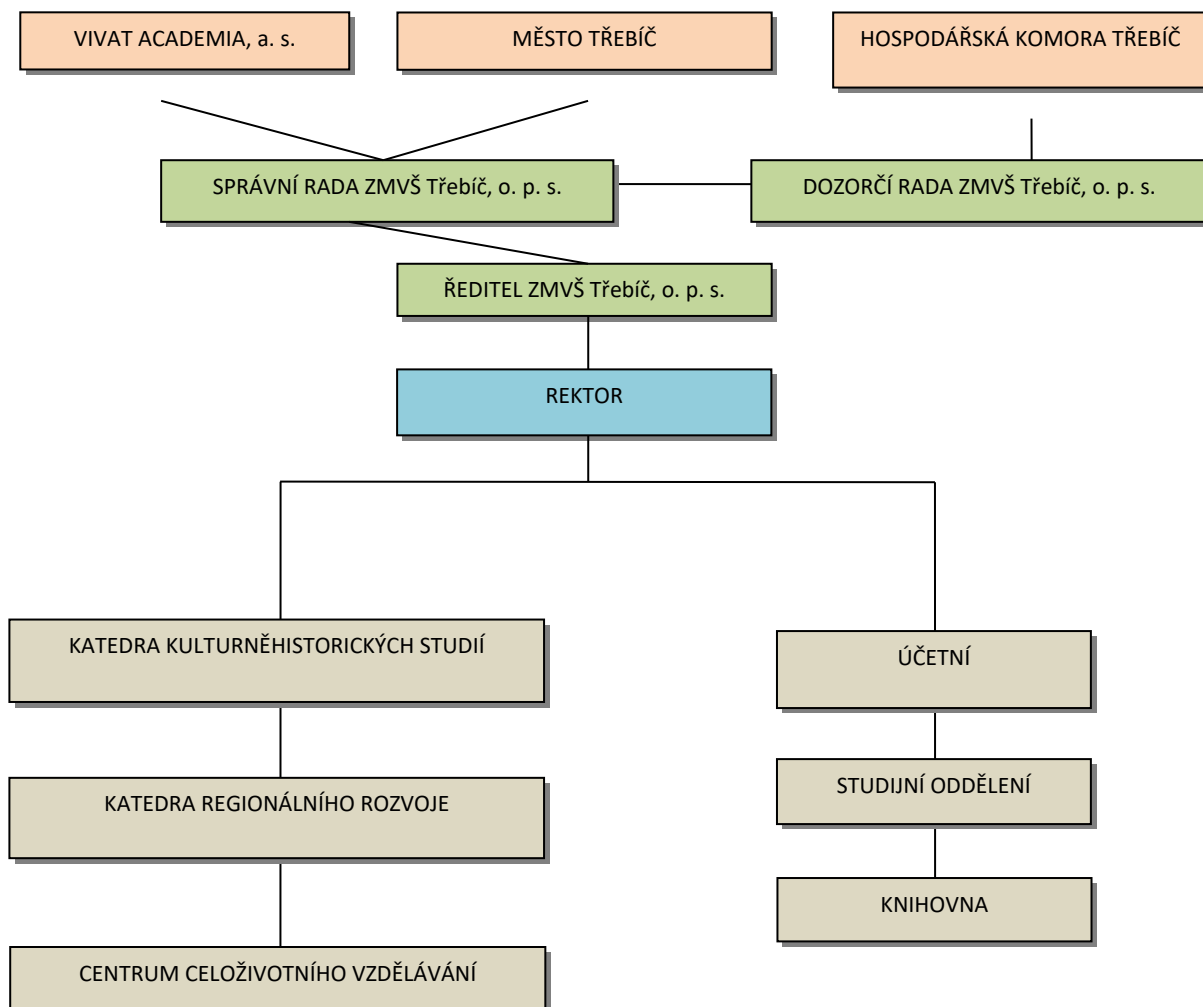
- **B1601 Ekologie a ochrana prostředí**
- **B 7105 Historické vědy**

V rámci těchto programů probíhá výuka ve dvou oborech. 5. května 2014 byl schválen MŠMT program B 7105 Historické vědy, obor Kulturněhistorická studia v prezenční formě studia, který je vyučován od začátku akademického roku 2014/2015. Platnost akreditace studijního oboru Udržitelný rozvoj regionu a krajiny je do 31. července 2017. Ostatní studijní obory (Management a marketing, Informační management, Aplikované informační technologie, Veřejnosprávní studia) jsou prodloužena do října 2017 na dostudování stávajících studentů.

Vývoj vysoké školy byl zásadním způsobem určován rozhodnutím zakladatelů nepřijímat nové studenty do prvních ročníků akreditovaných studijních programů, zajistit optimální podmínky pro dokončení studia stávajících studentů a v případě, že se nepodaří získat strategického partnera, činnost vysoké školy v Třebíči ukončit. Tento záměr schválila správní rada vysoké školy na svém zasedání dne 29. 6. 2015.

2.2. Organizační schéma vysoké školy

Organizační plán



2.3. Složení orgánů dle předpisů vysoké školy ke dni 31. 12. 2015

Správní rada

Předseda správní rady:

Mgr. Miroslav Wolf – 6. 4. 2012 – doposud

Členové správní rady:

Za město Třebíč:

- MVDr. Pavel Heřman – 24. 6. 2011 – doposud
- Ing. Pavel Janata – 12. 12. 2014 – dosud
- Mgr. Pavel Pacal – 24. 6. 2011 – doposud

Za VIVAT ACADEMIA, a. s.:

- Mgr. Markéta Šafránková Křivanová – 30. 7. 2015 – doposud
- Filip Šafránek – 12. 12. 2014 – doposud
- Mgr. Miroslav Wolf – 6. 4. 2012 – doposud

Dozorčí rada

Předseda dozorčí rady:

- Ing. Jan Hejátko, CSc. – 26. 10. 2012 – doposud

Členové dozorčí rady:

- Ing. Jan Hejátko, CSc. – 15. 12. 2008 – doposud
- Ing. Richard Horký – 12. 12. 2014 – doposud
- Ing. Michal Koubek – 12. 12. 2014 – doposud

Správní rada se skládá celkem z šesti členů ve složení tři členové za zakladatele Město Třebíč, tři členové za zakladatele Vivat Academia, a.s. V souladu s platným zněním zákona č. 248/1995 Sb., o obecně prospěšných společnostech, ve znění pozdějších předpisů, byl jmenován ředitel obecně prospěšné společnosti. Funkci dozorčí rady vykonává zakladatel Hospodářská komora Třebíč.

Ředitel ZMVŠ Třebíč, o. p. s.

- Mgr. Markéta Šafránková Křivanová – 12. 12. 2014 – 30. 7. 2015
- ThLic. PhDr. Marek Matějek, Ph.D. Th.D. – 30. 7. 2015 – doposud

Vedení ZMVŠ Třebíč, o. p. s.

- ThLic. PhDr. Marek Matějek, Ph.D. Th.D. – 10. 8. 2012 – doposud

Akademická rada

- stav od 1. 12. 2014 – doposud

- ThLic. PhDr. Marek Matějek, Ph.D. Th.D.
- prof. Ing. Pavel Valíček, DrSc.
- doc. PhDr. František Čapka, CSc.
- doc. PhDr. Ladislav Zapletal, CSc.
- doc. RNDr. Jana Kotovicová, Ph.D.
- Ing. Květuše Hejátková
- PhDr. Martina Veselá
- Ing. Jaroslav Martínek
- Ing. Aleš John, MBA
- prof. JUDr. Jan Hurdík, DrSc.

Akademický senát

Učitel'ská komora	Studentská komora
Doc. PhDr. Ladislav Zapletal – předseda	Michaela Krátká
Ing. Lubomír Klička, CSc.	Silvie Vlčková
Ing. Jiří Jalovecký, Ph.D.	Radek Fukal

Katedry ZMVŠ – vedoucí kateder

Katedra regionálního rozvoje	Ing. Květuše Hejátková
Katedra kulturněhistorických studií	doc. PhDr. František Čapka, CSc.
Centrum celoživotního vzdělávání	ThLic. PhDr. Marek Matějek, Ph.D. Th.D.

2.4. Zastoupení vysoké školy v reprezentaci vysokých škol

ZMVŠ byla v roce 2015 zastoupena v Radě vysokých škol

- Doc. PhDr. Ladislav Zapletal – člen předsednictva RVŠ

2.5. Poslání, vize a strategické cíle ZMVŠ, Třebíč, o. p. s.

Západomoravská vysoká škola Třebíč, o. p. s. je soukromou regionální vysokou školou. Jejím posláním je nabízet kvalitní profesně orientované bakalářské vzdělání s důrazem na uplatnitelnost absolventů na trhu práce a současně vytvářet zázemí pro rozvoj dalších vzdělávacích a kulturních aktivit v regionu, v němž vysoká škola od roku 2003 působí. Tým pedagogů sestává z akademických pracovníků a odborníků z praxe, kteří tvoří most mezi vzděláváním a aplikační sférou. Při výuce je kladen důraz na individuální přístup ke studentům, na maximální rozvoj znalostí, dovedností a způsobilostí každého jednotlivce a na vedení studentů k proaktivnímu přístupu a spoluzodpovědnosti za výsledky vlastního studia.

Vysoká škola se přestěhovala do nových prostor v historickém objektu školského zařízení na ulici 9. května 53 v Třebíči. Vysoká škola tak získala zázemí, ve kterém se snoubí historická architektura s naplněním požadavků na moderní trendy v oblasti terciárního vzdělávání. Nová budova se nachází v centru kulturně a historického dědictví města, jež je zapsáno na seznamu památek UNESCO.

Klíčovým cílem je získání strategického partnera, který by byl schopen zajistit finanční stabilitu a trvale udržitelný rozvoj vysoké školy. V roce 2015 přešla ZMVŠ rozhodnutím zakladatelů do útlumového režimu, ve kterém nejsou přijímáni noví studenti do prvních ročníků akreditovaných

oborů a pakliže by se nepodařilo získat strategického partnera, vysoká škola by svou činnost ukončila po dostudování stávajících studentů.

2.6. Změny v roce 2015 v oblasti vnitřních předpisů

- V roce 2015 nebyly realizovány změny v oblasti vnitřních předpisů.

2.7. Poskytování informací podle § 18 zákona č. 106/1999 Sb., o svobodném přístupu k informacím

ZMVŠ uvádí povinně zveřejňované informace podle zákona č. 106/1999 Sb., o svobodném přístupu k informacím, v sídle školy na úřední desce a na svých webových stránkách. Reakce ZMVŠ na žádosti o poskytnutí informací jsou zveřejněné na elektronické úřední desce na webu.

3. Studijní programy, organizace studia a vzdělávací činnost

3.1. Akreditované studijní programy

Tab. 3.1: Akreditované studijní programy (počty)**						
ZMVŠ Třebíč, o. p. s.		Bakalářské studium		Magisterské studium		CELKEM
		P	K/D	P	K/D	
Skupiny akreditovaných studijních programů	KKOV					
přírodní vědy a nauky	11-18	1				1
technické vědy a nauky	21-39	1				1
společenské vědy, nauky a služby	61,67,71-73	1				1
ekonomie	62,65	3				3
CELKEM		6				6

3.2. Studijní programy uskutečňované v cizím jazyce

Na ZMVŠ nejsou vyučovány žádné studijní programy v cizím jazyce.

3.3. Studijní programy tzv. joint/double/multiple degree

ZMVŠ nemá akreditovány žádné společné studijní programy.

3.4. Akreditované studijní programy uskutečňované společně s jinou vysokou školou se sídlem v ČR

ZMVŠ neuskutečňuje s jinou vysokou školou žádné akreditované studijní programy.

3.5. Akreditované studijní programy uskutečňované společně s vyšší odbornou školou

ZMVŠ nemá akreditované žádné studijní programy uskutečňované společně s VOŠ.

3.6. Akreditované studijní programy nebo jejich části, které vysoká škola uskutečňuje mimo obec, ve které má sídlo

V roce 2015 nebyla realizována výuka mimo sídlo vysoké školy.

3.7. Celkový počet akreditovaných studijních programů

Na ZMVŠ Třebíč, o. p. s. je akreditováno 5 studijních programů:

- Historické vědy
- Ekologie a ochrana prostředí

- Aplikované vědy a informatika
- Ekonomika a management
- Hospodářská politika a správa

Aktivní studijní programy Historické vědy a Ekologie a ochrana prostředí (včetně oborů a předmětů) do nichž vysoká škola přijímá studenty, jsou popsány metodikou výstupů z učení.

3.8. Charakteristika kreditního systému studia

ZMVŠ využívá od akademického roku 2003/2004 kreditní systém ECTS (European Credit Transfer System). Celková studijní náplň nezbytná k absolvování studijního programu je tvořena 180 kredity (60 kreditů za ročník). Absolventům je udělován dodatek diplomu (Diploma Supplement) v anglickém a českém jazyce. Jde o strukturovaný přehled předmětů, které student absolvoval v rámci vysokoškolského studia, včetně dosaženého hodnocení. Tento dokument usnadňuje uznávání dosaženého vzdělání v zahraničí.

3.9. Charakteristika vzdělávacích aktivit ZMVŠ Třebíč, o. p. s.

V roce 2015 probíhala výuka na ZMVŠ Třebíč ve 2 studijních programech v prezenční formě studia:

- Historické vědy (studijní obor – Kulturněhistorická studia)
- Ekologie a ochrana prostředí (studijní obor – Udržitelný rozvoj regionu a krajiny)

Standardní doba studia bakalářských studijních programů v prezenční i kombinované formě je tři roky.

V akademickém roce 2015 realizovala ZMVŠ kromě výuky v akreditovaných studijních oborech vzdělávací kurzy Univerzity třetího věku:

- Rukodělné práce
- Jak vytvořit rodokmen a rozluštit stará písma? II.
- Latina v kontextu evropského kulturně-historického a jazykového vývoje
- Byliny v moderní době
- Velikáni české národní hudby
- Léčivé rostliny a jejich využití
- Třebíčská architektura
- Světová hudba

4. Studenti

4.1. Studenti v akreditovaných studijních programech

Tab. 4.1: Studenti v akreditovaných studijních programech (počty)						
ZMVŠ Třebíč, o. p. s.		Bakalářské studium		Magisterské studium		CELKEM
		P	K/D	P	K/D	
Skupiny akreditovaných studijních programů	KKOV					
přírodní vědy a nauky	11-18	12	0			12
technické vědy a nauky	21-39	8	0			8
společenské vědy, nauky a služby	61,67,71-73	10	0			10
ekonomie	62,65	21	34			55
CELKEM		51	34			85

4.2. Studenti – samoplátci

Tab. 4.2: Studenti - samoplátci** (počty)						
ZMVŠ Třebíč, o. p. s.		Bakalářské studium		Magisterské studium		CELKEM
		P	K/D	P	K/D	
Skupiny akreditovaných studijních programů	KKOV					
přírodní vědy a nauky	11-18	12	0			12
technické vědy a nauky	21-39	8	0			8
společenské vědy, nauky a služby	61,67,71-73	10	0			10
ekonomie	62,65	21	34			55
CELKEM		51	34			85

4.3. Studenti ve věku nad 30 let

Tab. 4.3: Studenti ve věku nad 30 let						
ZMVŠ Třebíč, o. p. s.		Bakalářské studium		Magisterské studium		CELKEM
		P	K/D	P	K/D	
Skupiny akreditovaných studijních programů	KKOV					
přírodní vědy a nauky	11-18	1	0			1
technické vědy a nauky	21-39	0	0			0
společenské vědy, nauky a služby	61,67,71-73	4	0			4
ekonomie	62,65	0	16			16
CELKEM		5	16			21

4.4. Neúspěšní studenti v akreditovaných studijních programech

Tab. 4.4: Neúspěšní studenti v akreditovaných studijních programech (počty)

ZMVŠ Třebíč, o. p. s.		Bakalářské studium		Magisterské studium		CELKEM
		P	K/D	P	K/D	
Skupiny akreditovaných studijních programů	KKOV					
přírodní vědy a nauky	11-18	0	0			0
technické vědy a nauky	21-39	0	0			0
společenské vědy, nauky a služby	61,67,71-73	3	0			3
ekonomie	62,65	2	4			6
CELKEM		5	4			9

4.5. Opatření ZMVŠ Třebíč, o. p. s. uplatňující pro snížení studijní neúspěšnosti

Ke zmírnění studijní neúspěšnosti přispívají zejména dvě skutečnosti. V první řadě jsou to studijní opory vkládané do školního informačního systému jednotlivými pedagogy v takovém rozsahu, aby dostupnost potřebných studijních podkladů a dalších informací byla stoprocentní i mimo budovu školy. Ve druhé řadě je to implementovaný systém možnosti opakování předmětů, v nichž studenti neuspěli při finálním hodnocení.

Všichni pedagogové poskytují pravidelné konzultace v pevně stanovených termínech, přičemž samozřejmostí je maximální elektronická dostupnost i mimo tyto termíny a dále poskytování i individuálních konzultací po domluvě s pedagogem.

5. Absolventi

5.1. Absolventi akreditovaných studijních

Tab. 5.1: Absolventi akreditovaných studijních programů (počty)						
ZMVŠ Třebíč, o. p. s.		Bakalářské studium		Magisterské studium		CELKEM
		P	K/D	P	K/D	
Skupiny akreditovaných studijních programů	KKOV					
přírodní vědy a nauky	11-18	0	0			0
technické vědy a nauky	21-39	8	0			8
společenské vědy, nauky a služby	61,67,71-73	0	0			0
ekonomie	62,65	18	28			46
CELKEM		26	28			54

5.2. Způsob spolupráce a udržování kontaktu s absolventy

S absolventy školy udržuje ZMVŠ soustavně elektronický kontakt prostřednictvím pravidelných dotazníků zasílaných jednotlivě ke zjištění perspektivy dalšího studia či uplatnitelnosti na trhu práce. Absolventi školy jsou i nadále členy Studentského klubu (založen v roce 2011) pořádajícího společenské, kulturní a sportovní akce pro studenty školy i širokou veřejnost.

5.3. Zaměstnanost a zaměstnatelnost absolventů

ZMVŠ každoročně provádí průzkum zaměstnanosti a zaměstnatelnosti svých absolventů prostřednictvím elektronicky distribuovaných dotazníků. Zjištěné skutečnosti slouží jako součást podkladů pro přípravu inovací akreditovaných studijních oborů (společně s podklady pracoviště krajské pobočky Úřadu práce ČR a výsledky pravidelně zjišťované poptávky zaměstnavatelské veřejnosti v regionu).

5.4. Spolupráce s budoucími zaměstnavateli

ZMVŠ kontinuálně spolupracuje se zaměstnavatelskou veřejností prostřednictvím pravidelného zajišťování odborných stáží (praxí) studentů. Regionální zaměstnavatelé umožňují studentům seznámení s chodem firem, zapojení do aktivního výkonu firemních činností a sepsání bakalářských prací na téma inovace procesních systémů v daných firmách.

Dále jsou zaměstnavatelé aktivně zapojováni do revizí a inovací akreditovaných studijních oborů prostřednictvím mapování potřeb regionu ve vazbě na profil absolventa ZMVŠ. Další formou úzké spolupráce je zapojování zaměstnavatelů v regionu do výkonu nepřímé pedagogické činnosti prostřednictvím vedení a oponování bakalářských prací tematicky orientovaných na konkrétní firemní prostředí.

Západomoravská vysoká škola se aktivně zapojila do realizace veletrhu firem a práce na Vysočině, který se uskutečnil v červnu 2015 pod názvem FORTEL 2015. ZMVŠ uspořádala v rámci veletrhu seminář na téma pracovní příležitosti a uplatnitelnost na trhu práce v regionu.

6. Zájem o studium

6.1. Zájem o studium na vysoké škole

Tab. 6.1: Zájem o studium na vysoké škole				
ZMVŠ Třebíč, o. p. s.		Bakalářské studium		
		Počet přihlášek	Počet přijatých	Počet zapsaných ke studiu
Skupiny akreditovaných studijních programů	KKOV			
přírodní vědy a nauky	11-18	9	0	0
technické vědy a nauky	21-39	0	0	0
společenské vědy, nauky a služby	61,67,71-73	8	0	0
ekonomie	62,65	0	0	0
CELKEM		17	0	0

6.2. Charakter přijímací zkoušky

Přijímací zkoušky mají charakter testu všeobecných studijních předpokladů. Z obsahového hlediska jsou zkoušky zajišťovány vlastními zdroji.

ZMVŠ má na svých webových stránkách založenu sekci „uchazeči“, kde jsou veřejně dostupné všechny podstatné informace týkající se přijímacího řízení.

V roce 2015 nebyly přijímáni studenti ke studiu.

6.3. Studenti navazujícího magisterského a doktorského studia, kteří úspěšně absolvovali předchozí typ studia na jiné vysoké škole.

ZMVŠ realizuje výhradně bakalářskou formu vysokoškolského studia, z toho důvodu předmětnou tabulku nedokládá.

6.4. Spolupráce se středními školami

ZMVŠ spolupracuje se středními školami v regionu prostřednictvím pořádání pravidelných workshopů na půdě školy, na nichž jsou zástupci středních škol seznamováni se studijními možnostmi středoškolských žáků na ZMVŠ. Současně se ZMVŠ spolupodílí se středními školami na pořádání regionálních kulturních akcí.

ZMVŠ připravuje pro regionální střední školy odborné semináře, exkurze a projektové dny s vazbou na akreditované studijní programy.

7. Akademičtí pracovníci

7.1. Přepočtené počty

Tab. 7.1: Akademičtí a vědečtí pracovníci (přepočtené počty)**

ZMVŠ Třebíč, o. p. s.	Akademičtí pracovníci							CELKEM
	CELKEM	Profesoři	Docenti	Odborní asistenti	Asistenti	Lektoři	Vědečtí, výzkumní a vývojoví pracovníci podílející se na pedagog. činnosti	
CELKEM	4,25	1	2,25	1	0	0	0	4,25

7.2. Věková struktura akademických a vědeckých pracovníků s uvedením počtu žen

Tab. 7.2: Věková struktura akademických a vědeckých pracovníků (počty fyzických osob)

ZMVŠ Třebíč, o. p. s.	Akademičtí pracovníci										CELKEM
	Profesoři		Docenti		Odborní asistenti		Asistenti		Lektoři		
	CELKEM	ženy	CELKEM	ženy	CELKEM	ženy	CELKEM	ženy	CELKEM	ženy	
do 29 let	0	0	0	0	0	0	0	0	0	0	0
30-39 let	0	0	0	0	1	0	0	0	0	0	1
40-49 let	0	0	0	0	0	0	0	0	0	0	0
50-59 let	0	0	0	0	0	0	0	0	0	0	0
60-69 let	1	0	1	0	0	0	0	0	0	0	1
nad 70 let	1	0	1	0	0	0	0	0	0	0	2
CELKEM	1	0	2	0	1	0	0	0	0	0	4

7.3. Počty akademických pracovníků podle rozsahu pracovních úvazků a nejvyšší dosažené kvalifikace

Tab. 7.3: Počty akademických pracovníků podle rozsahu pracovních úvazků a nejvyšší dosažené kvalifikace (počty fyzických osob)					
ZMVŠ Třebíč, o. p. s.	Akademičtí pracovníci				CELKEM
Rozsahy úvazků	prof.	doc.	DrSc., CSc., Dr., Ph.D., Th.D.	ostatní	
do 0,3	0	0	0	0	0
do 0,5	0	1	0	0	1
do 0,7	0	0	0	0	0
do 1,0	1	1	1	0	3
CELKEM	1	2	1	0	4

7.4. Počty akademických pracovníků s cizím státním občanstvím

Tabulka č. 7. 4. není uvedena, na ZMVŠ v roce 2015 nepůsobili akademičtí pracovníci s cizím státním občanstvím.

7.5. Počty docentů a profesorů jmenovaných v roce 2015

Tabulka č. 7. 5. není uvedena, na ZMVŠ nebyli nově jmenováni profesori a docenti.

7.6. Přehled kurzů dalšího vzdělávání akademických pracovníků vysoké školy

Tab. 7.6: Přehled kurzů dalšího vzdělávání akademických pracovníků*		
ZMVŠ Třebíč, o. p. s.	Počet kurzů	Počet účastníků
Kurzy orientované na pedagogické dovednosti	0	0
Kurzy orientované na obecné dovednosti	0	0
Kurzy odborné	0	0
CELKEM	0	0

7.7. Kariérní řád a motivační nástroje zaměstnanců

ZMVŠ nemá zpracovaný kariérní řád, disponuje ale systémovým motivačním programem, který identifikuje jednotlivé složky mzdy (pevná a pohyblivá část) tak, aby zaměstnanci byli motivováni k dalšímu vzdělávání ve svých oborech, vykazovali tvůrčí a vědeckou činnost a zapojovali se do dalších aktivit školy na akademické půdě (pořádání konferencí, pracovních workshopů, účast v akademickém senátu, atd.).

8. Sociální záležitosti studentů a zaměstnanců

8.1. Stipendia studentům dle počtu studentů, kteří je obdrželi či pravidelně pobírali v daném roce

Tab. 8.1: Stipendia studentům podle účelu stipendia (počty studentů)	
ZMVŠ Třebíč, o. p. s.	
Účel stipendia	Počty studentů
Prospěchová stipendia	0
Sociální stipendia	0
Ubytovací stipendia	1
CELKEM	1

8.2. Charakteristika a realizace stipendijních programů ZMVŠ Třebíč, o. p. s.

ZMVŠ realizuje vlastní stipendijní program, jehož podmínky jsou stanoveny Stipendijním řádem ZMVŠ. Nadaným studentům je při naplnění stanovených podmínek sníženo semestrální školné o 20 %.

8.3. Úroveň poradenských služeb poskytovaných na ZMVŠ Třebíč, o. p. s.

Poradenství	Počet zaměstnanců	Počet konzultačních hodin týdně
Studijní	2	12
Psychologicko-sociální	1	2

8.4. Charakteristika přístupu ke studentům se specifickými potřebami

Studenti se specifickými potřebami mohou požádat o individuální studijní plán, který plně vyhovuje jejich potřebám.

8.5. Podpora a práce s mimořádně nadanými studenty

Nadaným studentům jsou poskytována prospěchová stipendia – při dosažení podmínek dle Stipendijního řádu ZMVŠ. Zájemci z řad studentů jsou také zváni na odborné konference, semináře a workshopy. Těmito aktivitami se nadaní studenti připravují na případné další studium. Při výběru navazujícího studia na ostatních vysokých školách mohou studenti využít metodické pomoci jednotlivých pedagogů. Mimořádně nadaní studenti mají možnost publikovat své práce v odborném časopisu Studia Trebicensia a podílet se na jeho tvorbě.

8.6. Ubytovací a stravovací služby vysoké školy

Ubytování studentů bylo v roce 2015 zajišťováno u soukromých subjektů, průměrná cena pronájmu činila 2500 Kč/měsíčně. Stravovací služby ZMVŠ neposkytuje. Tabulka č. 8. 2 nevyplněna z důvodu absence poskytování ubytování a stravování pro studenty.

8.7. Charakteristika způsobu péče o zaměstnance ZMVŠ Třebíč, o. p. s.

ZMVŠ se snaží vytvářet příznivé pracovní prostředí pro své zaměstnance v rámci možností daných režimem postupného utlumení, kterým vysoká škola v roce 2015 procházela. Zaměstnanci jsou motivováni k rozvoji svého profesního potenciálu vysíláním na konference a odborné semináře pořádané na akademické půdě jiných vysokých škol, režimem podpory jejich publikační činnosti a platovým ohodnocením ve vazbě na dosaženou akademickou hodnost. Průběžně jsou také vysíláni na aktuální vzdělávací akce v rámci jejich odbornosti, na jednání odborných společností apod.

9. Infrastruktura

9.1. Fondy knihoven

Tab. 9.1: Vysokoškolské knihovny	
ZMVŠ Třebíč, o. p. s.	Počet
Přírůstek knihovního fondu za rok	0
Knihovní fond celkem	16399
Počet odebíraných titulů periodik:	
- fyzicky	
- elektronicky (odhad)*	0

9.2. Charakteristika úrovně informačních a komunikačních služeb a dostupnost informační infrastruktury

Informační kanály ZMVŠ určené ke komunikaci se studenty školy, uchazeči o studium i absolventy školy jsou zajištěny prostřednictvím školního informačního systému Moggis (se zasíláním sms zpráv studentům), webovými stránkami školy, emailovou komunikací, komunikace přes Skype a prostřednictvím sociálních sítí (Facebook). Současně je přístup k informacím zajišťován i bezplatnou telefonickou linkou. Škola disponuje stálým připojením na internet prostřednictvím bezdrátového přístupu WiFi.

Vysoká škola disponuje IS pro vytváření zadání bakalářských prací včetně schvalovacího procesu a umožnění registrace témat studenty školy. K bakalářským pracím je umožněn přístup na bc.zmvs.cz. Pro zaměstnance školy je vytvořen systém sdíleného kalendáře a intranetu.

Průběžně dochází k modernizaci počítačové sítě školy v souladu s rostoucími nároky výuky a řízením školy.

10. Celoživotní vzdělávání**10.1. Kurzy celoživotního vzdělávání****Tab. 10.1: Kurzy celoživotního vzdělávání (CŽV) na vysoké škole (počty kurzů)**

ZMVŠ Třebíč, o. p. s.		Kurzy orientované na výkon povolání			Kurzy zájmové			U3V	CELKEM	
		do 15 hod	do 100 hod	více	do 15 hod	do 100 hod	více			
Skupiny akreditovaných studijních programů	KKOV									
Rukodělné práce								1	1	
Jak vytvořit rodokmen a rozluštit stará písma? II.								1	1	
Latina v kontextu evropského kulturně-historického a jazykového vývoje								1	1	
Byliny v moderní době								1	1	
Velikáni české národní hudby								1	1	
Léčivé rostliny a jejich využití								1	1	
Třebíčská architektura								1	1	
Světová hudba								1	1	
CELKEM		0	0	0	0	0	0	8	8	

10.2. Kurzy celoživotního vzdělávání (CŽV) na ZMVŠ Třebíč, o. p. s.**Tab. 10.2: Kurzy celoživotního vzdělávání (CŽV) na vysoké škole (počty účastníků)**

ZMVŠ Třebíč, o. p. s.		Kurzy orientované na výkon povolání			Kurzy zájmové			U3V	CELKEM	
		do 15 hod	do 100 hod	více	do 15 hod	do 100 hod	více			
Skupiny akreditovaných studijních programů	KKOV									
Rukodělné práce								10	10	
Jak vytvořit rodokmen a rozluštit stará písma? II.								19	19	
Latina v kontextu evropského kulturně-historického a jazykového vývoje								21	21	
Byliny v moderní době								40	40	
Velikáni české národní hudby								26	26	

Léčivé rostliny a jejich využití									38	38
Třebíčská architektura									32	32
Světová hudba									25	25
CELKEM			0	0	0	0	0	0	211	211

11. Výzkumná, vývojová, umělecká a další tvůrčí činnost

Rozvoj výzkumné, vývojové, umělecké a další tvůrčí činnosti vysoké školy a posílení vazeb mezi těmito činnostmi a činnostmi vzdělávací (dle §1 zákona č. 111/1998 Sb., o vysokých školách a o změně a doplnění dalších zákonů (zákon o vysokých školách) a dle vyhlášky MŠMT č. 42/1999 Sb., o obsahu žádosti o akreditaci studijního programu):

11.1. Naplnění Dlouhodobého záměru MŠMT, a Dlouhodobého záměru ZMVŠ Třebíč, o. p. s.

V roce 2015 ZMVŠ nepořádala vědecké konference.

11.2. Propojení tvůrčí činnosti s činnostmi vzdělávací

Propojení tvůrčí a vzdělávací činnosti vysoké školy patří k primárním cílům akademické obce ZMVŠ. Nabytí nových znalostí, osvojení si nových dovedností a především jejich transfer do praxe je podmíněn kvalitním výukovým postupem s hlubokou znalostí teoretického základu předmětné problematiky.

11.3. Charakteristika zapojení studentů bakalářských a magisterských, resp. navazujících magisterských studijních programů do tvůrčí činnosti na vysoké škole.

Studenti ZMVŠ jsou zapojováni do tvůrčí činnosti prozatím pouze prostřednictvím svých studijních povinností, a to především skupinovým zpracováním ročníkových projektů zaměřených na rozvoj ZMVŠ, zpracováním bakalářských prací na aktuální témata týkající se podpory a rozvoje studia na ZMVŠ. Vzhledem k profesní orientaci akreditovaných bakalářských studijních oborů jsou studenti školy soustředěni spíše na praxi než výzkum a vývoj.

11.4. Účelové finanční prostředky na výzkum, vývoj a inovace

ZMVŠ nezískala v roce 2015 žádné účelové finanční prostředky na výzkum, vývoj a inovace.

11.5. Vědecké konference (spolu)pořádané vysokou školou

Tab. 11.1: Vědecké konference (spolu)pořádané vysokou školou (počty)

	CELKOVÝ počet	S počtem účastníků vyšším než 60 (z CELKEM)	S mezinárodní účastí (z CELKEM)
ZMVŠ Třebíč, o. p. s.			
CELKEM	0	0	0

11.6. Charakteristika podpory studentů doktorských studijních programů a pracovníků na tzv. post-doktorandských pozicích

ZMVŠ nerealizuje žádné doktorské studijní programy.

11.7. Podíl výdajů na VaVaI na celkových výdajích vysoké školy

ZMVŠ je vysokou školou realizující bakalářskou formu studia v akreditovaných studijních programech. Je tedy institucí, jež se soustředí na profesní vzdělávání.

11.8. Charakteristika průběhu spolupráce s aplikační sférou na tvorbě a přenosu inovací

Vzhledem ke skutečnosti, že jedním ze zakladatelů ZMVŠ je Okresní hospodářská komora, jsou vztahy školy s podnikatelskou veřejností v regionu založeny na bázi spolupráce a vzájemné podpory. Hospodářská komora pravidelně ZMVŠ předkládá zprávu o stavu a vývoji poptávky zaměstnavatelské veřejnosti v regionu z důvodu potřebné implementace aktuálních závěrů do inovací studijních oborů tak, aby korespondovaly s potřebami zaměstnavatelů v regionu s cílem zajistit co možná nejvyšší možnou uplatnitelnost absolventů ZMVŠ.

V rámci studijního oboru Udržitelný rozvoj regionu a krajiny byla dále vytvořena platforma pravidelných setkání akademických pracovníků a zástupců institucí, jež poskytují praxe studentům a mají potenciál stát se budoucími zaměstnavateli absolventů oboru. Pravidelná pracovní setkání vytváří prostor pro inovaci obsahu studia ve vazbě na potřeby zaměstnavatelské praxe.

Spolupráce s praxí se vyvíjí i zapojením pracovníků aplikační sféry do pedagogického procesu, a to formou přímou při zajišťování výuky i nepřímou - při vedení a oponentování bakalářských prací či umožňování výkonů praxe studentům školy.

11.9. Počet smluv uzavřených se subjektem aplikační sféry na využití výsledků výzkumu, vývoje a inovací

Smlouvy o spolupráci:

- ZERA, Zemědělská a ekologická regionální agentura, o. s.
- Chaloupky, o. s.
- Ústav biologie obratlovců AV ČR
- VIA ALTA a.s.
- Krajský úřad Kraje Vysočina
- Město Třebíč
- Muzeum Vysočiny Třebíč
- Tiskárna Amaprint - Kerndl, s.r.o.
- Městské kulturní středisko Třebíč
- Moravský zemský archiv Brno

11.10. Počty odborníků z aplikační sféry podílející se na výuce v akreditovaných studijních programech

Tab. 11.2: Odborníci z aplikační sféry podílející se na výuce v akreditovaných studijních programech** (počty)	
ZMVŠ Třebíč, o. p. s.	Počty osob
CELKEM	2

11.11. Počty studijních oborů, které mají ve své obsahové náplni povinné absolvování odborné praxe po dobu alespoň 1 měsíce

Tab. 11.3: Studijní obory, které mají ve své obsahové náplni povinné absolvování odborné praxe po dobu alespoň 1 měsíce (počty)	
ZMVŠ Třebíč, o. p. s.	Počty studijních oborů
CELKEM	1

11.12. Výše příjmů, které vysoká škola získala z prodeje licencí v roce 2015

ZMVŠ nezískala z prodeje licencí žádné příjmy.

11.13. Výše příjmů, které vysoká škola získala ze smluvních zakázek za uskutečnění tzv. smluvního (kontrahovaného) výzkumu a vývoje

ZMVŠ nezískala ze smluvních zakázek tohoto typu žádné příjmy.

11.14. Výše příjmů, které vysoká škola získala za uskutečňování placených kurzů prohlubujících kvalifikaci zaměstnanců subjektů aplikační sféry

ZMVŠ nezískala v dané oblasti žádné příjmy.

11.15. Výše celkových příjmů, které obdržela jako úhradu činností provedených v rámci odborných konzultací a poradenství nebo odborné činnosti pro subjekty aplikační sféry

ZMVŠ nezískala v dané oblasti žádné příjmy.

11.16. Počet spin-off/start-up podniků podpořených vysokou školou v roce 2015

ZMVŠ v roce 2015 nepodporovala žádné spin-off/start-up podniky.

11.17. Charakteristika strategie pro komercializace

Strategie ZMVŠ pro komercializaci tvůrčí činnosti je přímo navázána na ekonomické aktivity školy, kdy primárním cílem je zajištění dostatečného množství finančních prostředků poskytovaných v rámci evropské dotační politiky na realizaci transferu poznatků a technologií přímo do praxe.

11.18. Charakteristika působení v regionu

ZMVŠ úzce spolupracuje s celou řadou institucí v regionu, počínaje orgány veřejné správy, přes pracoviště ústředních orgánů státní správy po soukromé firmy.

Úzká spolupráce je navázána se zakladatelem vysoké školy – Hospodářskou komorou Třebíč. Pravidelně zajišťuje studentům výkon povinné praxe v členských firmách a společnostech.

Pro některé instituce jsou zpracovávány bakalářské práce na témata zadané dle jejich požadavků.

Významnou vzdělávací oblastí, kterou ZMVŠ působí v regionu, jsou vzdělávací programy celoživotního vzdělávání a univerzity třetího věku.

12. Internacionalizace

12.1. Charakteristika strategie pro rozvoj mezinárodních vztahů a mezinárodního prostředí

S ohledem na utlumení činnosti ZMVŠ v roce 2015 byla omezena rovněž internacionalizace studia.

12.2. Zapojení vysoké školy do mezinárodních vzdělávacích programů vč. mobilit

Tab. 12.1: Zapojení vysoké školy do mezinárodních vzdělávacích programů								
ZMVŠ Třebíč, o. p. s.	Programy EU pro vzdělávání a přípravu na povolání							CELKEM
	Erasmus	Comenius	Grundtvig	Erasmus Mundus	Tempus	Další	Ostatní	
Počet projektů	0							
Počet vyslaných studentů*	0							
Počet přijatých studentů**	0							
Počet vyslaných akademických pracovníků***	3							
Počet přijatých akademických pracovníků****	0							
Počet vyslaných ostatních pracovníků	0							
Počet přijatých ostatních pracovníků	0							
Dotace v Kč	0							

12.3. Zapojení vysoké školy do mezinárodních programů výzkumu a vývoje vč. mobilit

ZMVŠ v roce 2015 nebyla zapojena do mezinárodních vzdělávacích programů.

12.4. Mobilita studentů a akademických pracovníků podle zemí

Tab. 12.3: Mobilita studentů a akademických pracovníků podle zemí*****				
ZMVŠ Třebíč, o. p. s.				
Země	Počet vyslaných studentů*	Počet přijatých studentů**	Počet vyslaných akademických pracovníků***	Počet přijatých akademických pracovníků****
CELKEM	0	0	0	0

13. Zajišťování kvality a hodnocení realizovaných činností

13.1. Charakteristika zajištění vnitřního hodnocení kvality vzdělávání

13.1.1. Formální charakteristika

Sledování a hodnocení kvality vzdělávacích procesů probíhá na ZMVŠ každoročně a je průběžně vyhodnocováno. Hlavní prioritou je zajistit průběžné sledování, vyhodnocování a zvyšování kvality vzdělávacího procesu. Kvalita je trvale i jednou z priorit ZMVŠ v oblasti vzdělávání. Pro hodnocení kvality výuky jsou využívány standardní metody. Hodnocení v rámci výuky probíhá podle zásad Studijního a zkušebního řádu ZMVŠ.

13.1.2. Vlastní hodnotící proces

Hodnotící proces je zaměřen na metodickou, analytickou a obsahovou stránku vzdělávacího procesu. Je realizován periodicky v průběhu každého akademického roku. Oblast vnitřního hodnocení činností ZMVŠ je zaměřena na průběžné hodnocení silných a slabých stránek každého procesu. Tato metoda má úzkou vazbu na systém odměňování. Porovnání dosažených výsledků pedagogických pracovníků představuje objektivní základ pro formulování strategie osobního rozvoje jednotlivých pedagogických pracovníků s cílem zvyšování kvality vzdělávacího procesu.

V systému evaluace kvality je prováděna kontrola obsahu a forem výuky, úplnosti dokumentace, sledování počtu neodučených hodin a dodržování konzultačních hodin. K tomuto účelu slouží kontroly jednotlivých činností vedoucími kateder a garanty oborů a prorektorem pro pedagogickou činnost.

13.1.3. Výsledky hodnocení a jejich využití

Výsledky jsou pravidelně projednávány na kolegiu vysoké školy s konkrétními závěry ke zlepšení zjištěného stavu, nebo rozšíření přínosných metod a poznatků podle principu sdílení dobré praxe.

13.1.4. ZMVŠ Třebíč, o.p.s. jako součást vnitřního hodnocení kvality také šetření mezi studenty

ZMVŠ vychází zejména ze setkávání se studenty a snaží se operativně řešit problémy, na které je poukázáno. Pro ověření kvality výuky je využíváno pravidelného dotazníkového šetření s periodou jedenkrát za semestr a průběžně využívaného diskusního fóra na webových stránkách školy a facebooku. Škola provádí pravidelné vnitřní hodnocení kvality vzdělávání formou dotazníkového šetření. Perioda hodnocení je prováděna po ukončení každého semestru. Hodnocení je prováděno studenty školy. Závěry hodnocení jsou zapracovány do systému řízení školy a je součástí pravidelného hodnocení akademických pracovníků. Stejným způsobem jsou zpracovávány podněty členů studentské komory akademického senátu poskytující vnitřní evaluaci.

13.1.5. Mechanismus odhalování plagiátorství u kvalifikačních a dalších prací

Z hlediska komparace s texty, které vznikají na jiných VŠ v ČR, se neukázalo jako optimální řešení vytvoření vlastního systému pro odhalování plagiátů, proto využívají zaměstnanci ZMVŠ pro kontrolu původnosti průběžných i kvalifikačních prací centrální systém Theses.cz, který je vyvíjen a provozován Masarykovou univerzitou a slouží vysokým školám a univerzitám v ČR jako jistá forma národního registru závěrečných prací a jako úložiště prací pro vyhledávání plagiátů.

13.2. Vnější hodnocení kvality, zejména Akreditační komisí ČR

V roce 2015 nebylo vnější hodnocení kvality ZMVŠ realizováno.

13.3. Provádění finanční kontroly v roce 2015

Finanční kontrola za rok 2015 byla realizována prostřednictvím auditu. Paralelně je finanční kontrola vykonávána kontrolní činností Dozorčí rady ZMVŠ, která přímo dohlíží na hospodárnost postupů orgánů obecně prospěšné společnosti.

13.4. Získané certifikáty kvality (ISO, ...)

ZMVŠ nezískala v roce 2015 žádné certifikáty.

13.5. Provádění benchmarking (porovnávání) s obdobně zaměřenými vysokými školami v ČR, příp. v zahraničí.

ZMVŠ nerealizovala v roce 2015 porovnávání obdobně zaměřenými školami.

13.6. Vlastní hodnocení vzdělávací činnosti mimo sídlo vysoké školy

ZMVŠ nezajišťuje žádnou vzdělávací činnost mimo sídlo vysoké školy.

14. Národní a mezinárodní excelence vysoké školy

14.1. Členství vysoké školy v mezinárodních asociacích, organizacích a sdruženích

ZMVŠ je členem mezinárodní sítě organizací s potenciálem zabývat se sociálními aspekty jaderné energetiky - PLATENSO

14.2. Členství vysoké školy v profesních asociacích, organizacích a sdruženích

ZMVŠ je členem OHK Třebíč, Rady vysokých škol a sdružení Energetické Třebíčsko.

14.3. Národní a mezinárodní ocenění vysoké školy

V roce 2015 ZMVŠ nezískala žádné ocenění.

14.4. Hodnocení vysoké školy nebo její součásti provedené týmem mezinárodních expertů (mezinárodní akreditace)

Hodnocení vysoké školy týmem mezinárodních expertů nebylo v roce 2015 realizováno.

Závěr

K celkovému hodnocení činnosti ZMVŠ v roce 2015 byly použity perspektivy a cíle stanovené v souladu s obsahem Dlouhodobého záměru vzdělávací a vědecké, výzkumné, vývojové a inovační, umělecké a další tvůrčí činnosti ZMVŠ Třebíč o. p. s.

Cíl:

1. Zajištění kvality studia stávajících studentů pro rok 2015

Stabilizace akreditovaných studijních oborů a jejich inovace v souladu s potřebami regionu.

V rámci orientace na profesní vzdělávání byly reflektovány potřeby zaměstnavatelské veřejnosti v regionu, přičemž inovace studijní nabídky zohledňuje institucionální strukturu regionu a poptávku na trhu práce.

2. Odpovědnost za zaměstnatelnost a uplatnitelnost absolventů

V roce 2015 byl využíván systém sledování uplatnitelnosti absolventů ZMVŠ prostřednictvím elektronického kontaktu, dále byly vytvořeny databáze zaměstnavatelů umožňujících pravidelné vykonávání praxe studentům ZMVŠ a současně byla posílena spolupráce i přímo se zaměstnavatelskou veřejností prostřednictvím jejich zapojení do tvorby inovačního procesu revize akreditovaných studijních oborů za účelem jejich inovace dle potřeb trhu v regionu.

3. Celoživotní vzdělávání

Centrum celoživotního vzdělávání uspořádalo cyklus vzdělávacích kurzů univerzity třetího věku se zaměřením na poptávaná témata stran široké veřejnosti.

4. Získání strategického partnera

Pro zachování další existence vysoké školy je nezbytné získání strategického partnera, který zajistí finanční stabilitu vysoké školy a trvale udržitelný rozvoj terciárního vzdělávání v regionu. Tomuto cíli byla věnována prioritní pozornost.

V Třebíči, 16. 6. 2016

Zpracovali: ThLic. PhDr. Marek Matějka, Ph.D. Th.D., rektor vysoké školy
Bc. Miroslava Ferklová, referentka studijního odd.
Jana Říhová, účetní